

2011年  
8 月号

Vol. 3

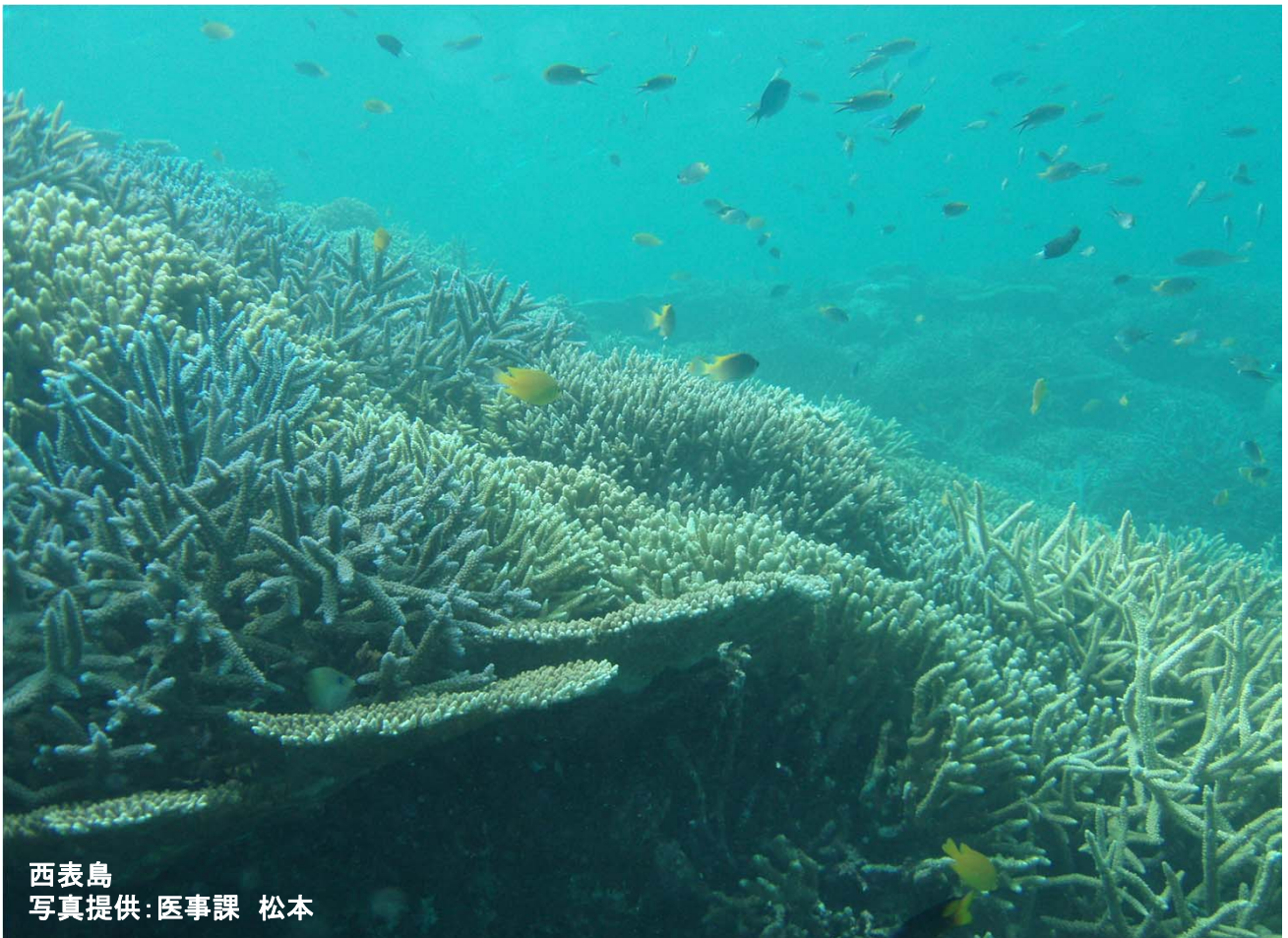
佐々総合病院広報誌

TMG Toda  
Medical Group

# ささ舟

## 主な記事

- |                         |                       |
|-------------------------|-----------------------|
| ■ 動脈硬化性疾患について … 2P      | ■ 院内改修工事 … 5P         |
| ■ 負荷心電図処理装置・トレッドミル … 3P | ■ 新任医師挨拶・佐々っとレシピ … 6P |
| ■ PACS導入・消防総監感謝状受章 … 4P | ■ 外来診療担当医師表 … 7P      |
| ■ 被災地支援活動・停電訓練 … 5P     | ■ アクセスマップ etc. … 8P   |



西表島  
写真提供：医事課 松本



特別医療法人社団 時正会  
**佐々総合病院**  
Sassa General Hospital

〒188-0011

東京都西東京市田無町4-24-15

☎ 042-461-1535(代表)

042-461-3333(産婦人科直通)

042-461-8383(健診センター直通)

モバイルサイトはQRコードからアクセスできます。



### ■ 標榜診療科目(14科)

内科・消化器内科・循環器内科・小児科・産婦人科  
外科・消化器外科・脳神経外科・整形外科・泌尿器科  
皮膚科・救急科・リハビリテーション科・放射線科

■ 外来受付時間 AM 7:00~11:30 / 9:00  
PM 12:00~16:00 / 13:30

※受付時間は、曜日・診療科により異なります。

詳細は、総合受付で配布している外来診療担当医師表、

# 動脈硬化性疾患について

Sassa General Hospital

動脈硬化による、  
心臓やその他の血  
管異常の心配や痛  
みなどありました



塚越 正樹 Tsukakoshi Masaki  
 専門医・認定医  
 日本心血管インターベンション治療学会専門医  
 日本循環器学会認定循環器専門医  
 日本内科学会認定内科医

(経歴)	信州大学	平成 4年 3月	卒業
	松本協立病院	平成 6年 4月	
	長野中央病院	平成 8年 4月	
	日立総合病院	平成 12年 6月	
	石心会 狭山病院	平成 13年 4月	
	相模原協同病院	平成 18年 4月	
	川崎社会保険病院	平成 19年 4月	
	所沢ハートクリニック		

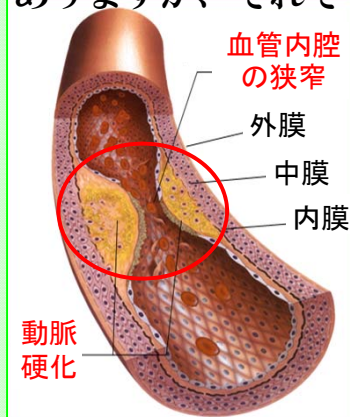
## 動脈硬化とは？

近年、ライフスタイルの変化に伴い、エネルギーの過剰摂取や運動不足などによって肥満、糖尿病、高血圧、高脂血症の方が急増してきました。こうした生活習慣病は気付かないうちに全身の動脈硬化を起こす可能性を高めます。

今回、当院循環器内科・塚越先生に、動脈硬化とはいったいどのような病

動脈硬化とは動脈が肥厚、狭窄、閉塞、文字通り固くなることで、当然ですが全身の臓器が動脈により血液の供給を受けているため、多様な病気、病態を起こし得る原因となります。

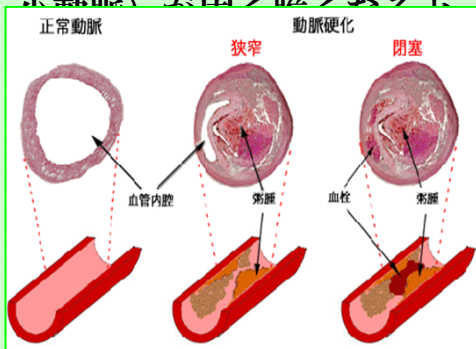
動脈硬化には、粥状硬化、細動脈硬化、中膜硬化などの種類がありますが、それぞれ起こしやすい臓器、それに起因する病気に若干の特徴があり



右の図のように、動脈は内膜、中膜、外膜の三層より構成されており、粥状硬化は内膜の下に粥腫というコレステロールやそれを捕食した白血球などの炎症細胞がたまり、血管が狭くなったりさらにそれが破裂することにより血栓（カサブタ）ができ、最悪突然詰まったりするものです。心臓の狭心症、心筋梗塞、脳梗塞、足の動脈硬化などはこれに当てはまります。また中膜硬化は平滑筋という組織が固く＝脆くなるため、大動脈解離や大動脈瘤といった大血管の疾患に代表される病態を引き起こします。さらに細動脈（組織近く、組織内の小動脈）が固く脆くなることで

脳梗塞に眼底出血などの原因となり、複合して起こり、動脈の狭窄や閉塞の原因となっています。

動脈硬化が起こる仕組みについては完全には解明されていませんが、加齢性変化（血管の経年劣化）のほか、高血圧、コレステロールの異常、糖尿病など、さらに喫煙、肥満（特に内臓肥満）、食事、運動不足などが複合的に関与して血管に損傷を起こし、促進するものとして考えられており、



動脈の狭窄により血液が足りない状態が続けば、臓器は機能不全を起こし、狭心症や心不全や腎不全、足のしびれや痛み、壊疽の原因となり、突然閉塞すれば、心筋梗塞や脳梗塞（梗塞とはその組織への血流が遮断され、急速に壊死することを言います）を起こし、時として致命的になります。

予防あるいは進展阻止のためには、生活習慣の見直し、改善を前提とした上で、さらに高血圧、コレステロールなどの異常、糖尿病がある場合、薬剤によるそれらの治療が必要になります。また、運動すると胸がいたい、足が痛いなどの症状のある場合、狭窄による虚血（血の巡りが足りない状態）があるか検査を行う必要があります。

症状がある、あるいは疑わしい場合などは、一般的にまず外来で運動負荷心電図、上肢下肢の血圧差測定、さらには血管超音波（エコー）検査や造影剤による血管CTなどで狭窄の有無、程度を確認します。それらの結果、カテーテル手術やバイパス手術による治療が必要な可能性が高い場合、入院の上カテーテルによる各種動脈造影検査を行う必要があります。また症状や安静心電図などから、心筋梗塞などに移行する可能性のある高度の狭窄が予想される場合、即時入院のうえカテーテルによる造影検査が緊急的に必要な場合もあります。

進展予防と臓器障害阻止の二点から、検査、

## ～生活習慣を改善して 動脈硬化を防ぎましょう～

- ①食生活：～規則正しく、バランスのよい食事を心がけましょう！～
- ②運動：～体を動かす習慣づくりが大切です！まずは、手近なところから運動を始めましょう～
- ③禁煙：～タバコに含まれるニコチンは、動脈硬化を悪化させます～
- ④ストレス解消：～十分な睡眠と休養をとりましょう～



動脈硬化は長年の種々の危険分子の積み重ねで発症する



## 動脈硬化がもたらす危険な病気

- 脳出血(くも膜下出血)  
脳の血管が破れてしまう病気。  
<日本人の死因>  
第2位  
狭心症や心筋梗塞などの  
心血管障害  
第3位  
脳出血や脳梗塞など
- 脳梗塞  
脳の血管がつまってしまう病気。
- 狭心症  
心臓を取り巻く冠動脈が狭くなって起きる病気。
- 心筋梗塞  
心臓を取り巻く冠動脈の血流が止まる病気。
- 閉塞性動脈硬化症  
足の筋肉への血流が減り、歩くと足が痛むなどの症状がある病気。ひどくなると足先が腐ってしまう

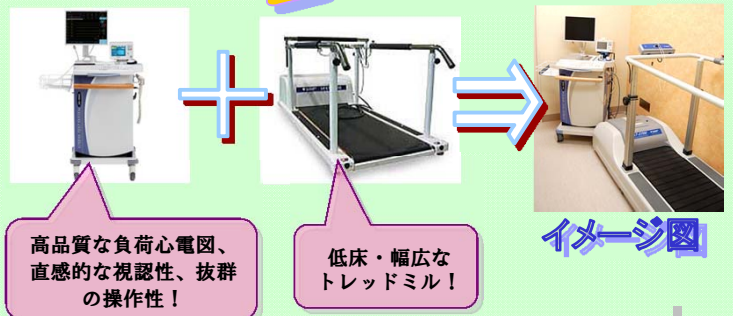
## 負荷心電図処理装置 と 医療用トレッドミル

9月導入！  
乞うご期待！！

医療機関では、「トレッドミル検査」として、心臓に少し負担をかけることにより、心臓の機能や運動耐容能を調べます。

トレッドミルに患者が乗り、ベルトコンベアの上を歩いたり走ったりします。その動きに合わせて心電図や血圧を同時に測定します。

医療におけるトレッドミル検査は、心臓や血管の異常といった病気の発見・診断、治療に



# PACS

(Picture Archiving and Communication System)

## PACSとは?

病院内で発生する全ての画像データを従来のフィルム形式からパソコン画面表示することにより様々なメリットを生み出すものです。簡単に言うと、従来のレントゲン写真をシャーカステン(写真を見るための蛍光灯の装置)で見ることが原則としてなくなり、パソコンの画面で見

### PACSにすることで

- 検査後に速やかに医師の元に画像データが送られてくるので、患者様の待ち時間が短縮されます。
- 医師が画面上で様々な処理や表示条件変更を加えることにより、1回の検査の中から従来よりも多くの有用な画像情報を引き出すことができます。
- 画像データはサーバーというコンピューターにデジタル保管されるので、フィルム保管と比べて画質劣化がなく、保管場所も広大なフィルム庫が不要になります。
- 画像データはパソコンでも扱えるデジタル情報ですので、病院紹介などの際には画像データをCDに記載して持ち運びができます。なお、CD画像データは患者様希

PACSシステムの流れ



## ～医療用画像保存・通信システム～

GEヘルスケア・ジャパン Centricity RA600

当院はPACSを導入しています!

放射線科 科長 伊藤俊一

当院では、この度PACS (Picture Archiving and Communication System)を導入し、2月より放射線科の検査はフィルムからモニター(コンピュータ画面)診断に変更いたしました。これは政府の推奨する情報の電子化に沿うもので、その画像情報は医療画像の標準に準じたものを採用しています。その利用に当たっては電子保存の三原則である**真正性**(記録された情報に間違いや書き換えなどが防止され責任が明確であること)、**見読性**(情報が肉眼で見ることができること)、**保存性**(情報が真正性、見読性を保ち保存されること)を満たす内容で運用されています。

当院においては患者さん自身がフィルムを持ち歩くことが無くなりました。また画像情報を保管していますのでフィルムを探し出す時間を短くし、過去に撮影した画像と比較したりすることができます。フィルムを使いませんのでフィルムの代金も発生しません。

このように多くの利点がありますがその運用には病院全体の設備の充実や運用経費など大きな負担がかかります。そのため電子化した画像を保管した場合は保険点数の加算が認められています。政府は医療の電子化を推進し情報の共有化、医療の質の向上と無駄の排除を図っています。



## 職員が

# 消防総監感謝状受章!

当院ICUに勤務する北明幸子さんが、小金井市内の歩道で倒れた女性に対し心臓マッサージやAEDを使うなど適切な処置を施し、救命したとして5月20日に共に救命を行った2名の方と一緒に消防総監感謝状が贈られました。北明さんは近くの図書館にいて、事情を聞くとすぐにAEDを作動させる為に現場に赴き、迅速に



感謝状を受け取る北明さん



みんなで記念撮影!

### ＜本人コメント＞

先日、病院外でAEDを使用する機会がありました。その方は道路に倒れており、私が駆けつけた時にはすでに7分ほど心臓マッサージをされている状態で、そこからAEDを作動させるのに1分、さらに心拍が再開したのがその1分後でした。あとから、救急隊の方に連絡を頂き、その方が後遺症もなく元気になられたと聞き、日々の業務を日常の急変に活かす事ができ、本当に良かったと思います。後日消防署より、大変名誉な事に「消防総監感謝状」を頂きましたが、一緒に連れて行った子供達は、母の表彰よりも、一緒にもらった消防車消しゴムの方が嬉しかったようです。また、新聞には「母と同じ看護師になりたい!」といった



# 被災地支援活動

## ～被災地の医療現場より～

3・11の東北・関東大地震で岩手県と岩手医科大学の要請により、TMG（戸田中央医科グループ）として医療支援を行っていた岩手県立山田病院



いってきます！

に、当院からも医師1名、看護師1名、理学療法士1名、事務2名を順次派遣しました。

山田町は津波によって多くの被害を受けました。地域の基幹病院となっていた県立山田病院は外来部門がある1階部分が津波によって壊滅状態となり、診療は2階の病棟を活用し、かろうじて続けている状況でした。

検査機器も十分に揃っていない中での診療、避難所への訪問診療やリハビリ、ある程度設備の整った病院までは救急車で30分程ありましたが、その病院までの救急搬送と、少しでも被災地の方々の支えられるよう支援を行ってきました。



診察する吉川Dr.

7月初旬に山田病院の仮設診療所もでき、ある程度落ち着きを取り戻したという事で、グループとしての支援活動に一区切りを付けることになりましたが、今後も出来る限りではありますが、いろいろな形で支援を行って行きたいと思っております。



岩手県立山田病院にて

## 停電訓練

停電訓練を行いました！  
総務課 課長 丹野さおり

5月28日（土）午後、停電訓練を行いました。

電気設備法定点検で定期的な停電は行っていますが、今回は安全管理、危機管理に対する再確認の意味も含め、突然の停電を想定し実施いたしました。放送設備が使えなくなるため、トランシーバーを実際に使用しての指示の送受信。これが思いのほか難しく、声が重なり消されてしまったこともありました。まだ明るい時間帯での停電でしたが、場所によってはほぼ真っ暗になるところもあり、体験から得るものは



暗闇の中、指示を出す竹内院長



指示を受ける職員

病院は、多くの命を預かる場所です。日頃からの意識と訓練が「安全の確保と適切な判断」へと繋がり、多くの命を守ることになることを、職員一人一人が自覚し、行動していかなければならないことを再認識いたしました。

訓練に際しては、発電機の作動で近隣の皆様にもご迷惑をお掛けしました。また、患者様・ご家族様にもご不便をお掛けしてしまいましたこと、お詫び申し上げますとともに、ご協力・ご理解に感謝申し上げます。

地域と共に在る佐々総合病院が、災害時にも地域の皆様にとつ



ボータブル発電機も計8台発電！



廊下も真っ暗...  
懐中電灯も1個！



## 院内改修工事のお知らせ

当院は、皆様がよりご利用しやすく便利な病院となるため改修工事を行っています。工事期間内は、騒音等ご迷惑をお掛け致しますが何卒ご理解・ご協力をお願い申し上げます。



洗面所



トイレ



浴槽



談室も改修中

お楽しみに!

## 「みなさまの声」にお応え出来ました！

「トイレを増やしてください。車椅子用のトイレが少なすぎて困りました。」

今回の改修工事で、以前投書があった車椅子用トイレを1号館2階（外来）に新設致しました。是非ご利用ください！



外観



内観

# お知らせ

## 新任担当医紹介

循環器内科



塚越 正樹 Tsukakoshi Masaki

担当外来診療日 (H23.8.15日現在)

月曜日・木曜日の午前

土曜日午前の隔週(2週・4週)

専門分野・得意治療

虚血性心疾患(狭心症、心筋梗塞)

カテーテル治療

下肢動脈、腎動脈などのカテーテル

徐脈性不整脈に対するペースメーカー

<挨拶・コメント>

動脈硬化による、心臓やその他の血管異常



## 外科 藤間医師 「女性の健康づくり講座」

この度、当院の外科を担当している藤間医師が、「女性の健康づくり」を題に講座を開く事になりました。当院では、「一般外科・消化器外科・胆道外科・乳腺外科」などの診察をしております。受診を希望させる方は藤間医師の診療日にお越し下さい。

診療日: 火・金・土(午後) 一般外科

### 「女性の健康づくり講座」ご案内

対象: 市内在住・在籍の女性(募集人数50名予定)

日時: 平成23年10月31日(月)13:30~15:00

場所: 田無総合福祉センター 2階視聴覚室

内容: ①乳がんの基礎知識、早期発見の重要性に関する講演  
②自己検診法の指導

問い合わせ: 西東京市健康課保健係 三上

電話 042-438-4037 FAX 042-422-7309

アドレス seijin-hoken@city.nishitokyo.lg.jp

ささ 佐々っと

## いわしの豆知識

今号は「いわし」  
についてご紹介します!

いわしの旬は5~8月です。

いわしは良質なたんぱく質と多くの鉄分、ビタミンDを含みます。

動脈硬化の原因となる血栓予防に効果のあるEPAや脳の老化を予防するDHAが豊富に含まれています。

### ~新鮮ないわしの選び方~

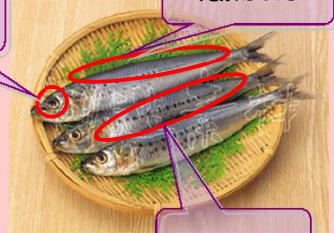
ウロコが残っており、背の青味に光沢があるもの。目が黒くずんでいるもの。

黒い斑点が鮮やかなものが新鮮と云われています。

いわしは身がとても柔らかいので、手で裁くことができます。

黒くずんでいる

光沢がある



鮮やか

## 《いわしの梅煮》

いわしで  
動脈硬化を

### 材料 (2人分)

- ・いわし 4尾
- ・梅干し 2個
- ・しょうが 1かけ
- ・水 1カップ
- ・酒 1/4カップ
- ・醤油、みりん 各大さじ2
- ・砂糖 小さじ1

### 作り方

- ① いわしのうろこを包丁の先でこそげとり、頭を切り落とす
  - ② 腹を三角に切り落とし内臓をかき出し、良く洗う。キッチンペーパーでよく拭く
  - ③ しょうがを千切りにする
  - ④ 水と調味料全てを鍋に入れひと煮立ちさせる
  - ⑤ 尻尾が右に来るように並べ、ちぎった梅干し、梅干しの種、しょうがを加えて強火で煮立てる
  - ⑥ 煮立ったら落とし蓋をし、中火で10分ほど煮立てる
  - ⑦ 梅干しの種を取って皿に盛り付ける
- ※いわしはひっくり返さない  
※いわしに十分火が通ると尾っぽの部分から皮がはがれてくるので目安にする  
※梅干しには疲労回復に効くクエン酸が含まれており、夏場にはおすすめの



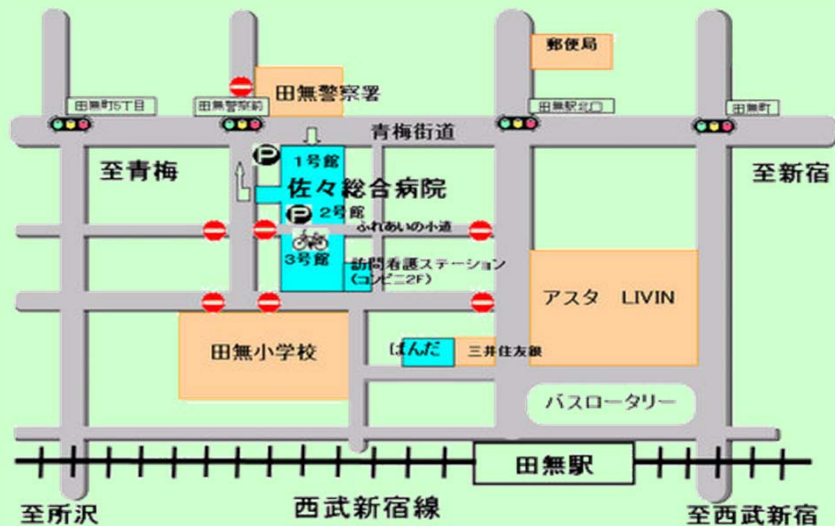
平成23年8月8日現在

外来診療担当医師表

科	月		火		水		木		金		土		日	
	午前	午後	午前	午後	午前	午後	午前	午後	午前	午後	午前	午後	午前	午後
外科	竹内 俊二	竹内 俊二	藤岡 利之	藤岡 利之	藤岡 利之	藤岡 利之	藤岡 利之	藤岡 利之	藤岡 利之	藤岡 利之	藤岡 利之	藤岡 利之	藤岡 利之	藤岡 利之
乳腺外科	香子 (16日休診)	香子 (16日休診)	香子 (16日休診)	香子 (16日休診)	香子 (16日休診)	香子 (16日休診)	香子 (16日休診)	香子 (16日休診)	香子 (16日休診)	香子 (16日休診)	香子 (16日休診)	香子 (16日休診)	香子 (16日休診)	香子 (16日休診)
消化器外科	平塚 秀雄	平塚 秀雄	平塚 秀雄	平塚 秀雄	平塚 秀雄	平塚 秀雄	平塚 秀雄	平塚 秀雄	平塚 秀雄	平塚 秀雄	平塚 秀雄	平塚 秀雄	平塚 秀雄	平塚 秀雄
脳神経外科	香子 (16日休診)	香子 (16日休診)	香子 (16日休診)	香子 (16日休診)	香子 (16日休診)	香子 (16日休診)	香子 (16日休診)	香子 (16日休診)	香子 (16日休診)	香子 (16日休診)	香子 (16日休診)	香子 (16日休診)	香子 (16日休診)	香子 (16日休診)
頭痛外来	平塚 秀雄	平塚 秀雄	平塚 秀雄	平塚 秀雄	平塚 秀雄	平塚 秀雄	平塚 秀雄	平塚 秀雄	平塚 秀雄	平塚 秀雄	平塚 秀雄	平塚 秀雄	平塚 秀雄	平塚 秀雄
物忘れ外来	平塚 秀雄	平塚 秀雄	平塚 秀雄	平塚 秀雄	平塚 秀雄	平塚 秀雄	平塚 秀雄	平塚 秀雄	平塚 秀雄	平塚 秀雄	平塚 秀雄	平塚 秀雄	平塚 秀雄	平塚 秀雄
顔面けいれん外来	平塚 秀雄	平塚 秀雄	平塚 秀雄	平塚 秀雄	平塚 秀雄	平塚 秀雄	平塚 秀雄	平塚 秀雄	平塚 秀雄	平塚 秀雄	平塚 秀雄	平塚 秀雄	平塚 秀雄	平塚 秀雄
脳シク	平塚 秀雄	平塚 秀雄	平塚 秀雄	平塚 秀雄	平塚 秀雄	平塚 秀雄	平塚 秀雄	平塚 秀雄	平塚 秀雄	平塚 秀雄	平塚 秀雄	平塚 秀雄	平塚 秀雄	平塚 秀雄
がんマアイフ外来	平塚 秀雄	平塚 秀雄	平塚 秀雄	平塚 秀雄	平塚 秀雄	平塚 秀雄	平塚 秀雄	平塚 秀雄	平塚 秀雄	平塚 秀雄	平塚 秀雄	平塚 秀雄	平塚 秀雄	平塚 秀雄
整形外科	佐藤 哲夫 高野 隆夫	佐藤 哲夫 高野 隆夫	佐藤 哲夫 高野 隆夫	佐藤 哲夫 高野 隆夫	佐藤 哲夫 高野 隆夫	佐藤 哲夫 高野 隆夫	佐藤 哲夫 高野 隆夫	佐藤 哲夫 高野 隆夫	佐藤 哲夫 高野 隆夫	佐藤 哲夫 高野 隆夫	佐藤 哲夫 高野 隆夫	佐藤 哲夫 高野 隆夫	佐藤 哲夫 高野 隆夫	佐藤 哲夫 高野 隆夫
泌尿器科	加瀬 浩史	加瀬 浩史	加瀬 浩史	加瀬 浩史	加瀬 浩史	加瀬 浩史	加瀬 浩史	加瀬 浩史	加瀬 浩史	加瀬 浩史	加瀬 浩史	加瀬 浩史	加瀬 浩史	加瀬 浩史
皮膚科	加瀬 浩史	加瀬 浩史	加瀬 浩史	加瀬 浩史	加瀬 浩史	加瀬 浩史	加瀬 浩史	加瀬 浩史	加瀬 浩史	加瀬 浩史	加瀬 浩史	加瀬 浩史	加瀬 浩史	加瀬 浩史
内科	吉川 (16日休診) 柳井 敬	吉川 (16日休診) 柳井 敬	吉川 (16日休診) 柳井 敬	吉川 (16日休診) 柳井 敬	吉川 (16日休診) 柳井 敬	吉川 (16日休診) 柳井 敬	吉川 (16日休診) 柳井 敬	吉川 (16日休診) 柳井 敬	吉川 (16日休診) 柳井 敬	吉川 (16日休診) 柳井 敬	吉川 (16日休診) 柳井 敬	吉川 (16日休診) 柳井 敬	吉川 (16日休診) 柳井 敬	吉川 (16日休診) 柳井 敬
糖尿病外来	高永 (9日休診)	高永 (9日休診)	高永 (9日休診)	高永 (9日休診)	高永 (9日休診)	高永 (9日休診)	高永 (9日休診)	高永 (9日休診)	高永 (9日休診)	高永 (9日休診)	高永 (9日休診)	高永 (9日休診)	高永 (9日休診)	高永 (9日休診)
呼吸器科	高永 (9日休診)	高永 (9日休診)	高永 (9日休診)	高永 (9日休診)	高永 (9日休診)	高永 (9日休診)	高永 (9日休診)	高永 (9日休診)	高永 (9日休診)	高永 (9日休診)	高永 (9日休診)	高永 (9日休診)	高永 (9日休診)	高永 (9日休診)
消化器内科	高永 (9日休診)	高永 (9日休診)	高永 (9日休診)	高永 (9日休診)	高永 (9日休診)	高永 (9日休診)	高永 (9日休診)	高永 (9日休診)	高永 (9日休診)	高永 (9日休診)	高永 (9日休診)	高永 (9日休診)	高永 (9日休診)	高永 (9日休診)
循環器内科	高永 (9日休診)	高永 (9日休診)	高永 (9日休診)	高永 (9日休診)	高永 (9日休診)	高永 (9日休診)	高永 (9日休診)	高永 (9日休診)	高永 (9日休診)	高永 (9日休診)	高永 (9日休診)	高永 (9日休診)	高永 (9日休診)	高永 (9日休診)
小児科	山岡 功児 浅野 真彦	山岡 功児 浅野 真彦	山岡 功児 浅野 真彦	山岡 功児 浅野 真彦	山岡 功児 浅野 真彦	山岡 功児 浅野 真彦	山岡 功児 浅野 真彦	山岡 功児 浅野 真彦	山岡 功児 浅野 真彦	山岡 功児 浅野 真彦	山岡 功児 浅野 真彦	山岡 功児 浅野 真彦	山岡 功児 浅野 真彦	山岡 功児 浅野 真彦
小児科	山岡 功児 浅野 真彦	山岡 功児 浅野 真彦	山岡 功児 浅野 真彦	山岡 功児 浅野 真彦	山岡 功児 浅野 真彦	山岡 功児 浅野 真彦	山岡 功児 浅野 真彦	山岡 功児 浅野 真彦	山岡 功児 浅野 真彦	山岡 功児 浅野 真彦	山岡 功児 浅野 真彦	山岡 功児 浅野 真彦	山岡 功児 浅野 真彦	山岡 功児 浅野 真彦
産科	高橋 真彦	高橋 真彦	高橋 真彦	高橋 真彦	高橋 真彦	高橋 真彦	高橋 真彦	高橋 真彦	高橋 真彦	高橋 真彦	高橋 真彦	高橋 真彦	高橋 真彦	高橋 真彦
胎児診断外来	高橋 真彦	高橋 真彦	高橋 真彦	高橋 真彦	高橋 真彦	高橋 真彦	高橋 真彦	高橋 真彦	高橋 真彦	高橋 真彦	高橋 真彦	高橋 真彦	高橋 真彦	高橋 真彦
婦人科	高橋 真彦	高橋 真彦	高橋 真彦	高橋 真彦	高橋 真彦	高橋 真彦	高橋 真彦	高橋 真彦	高橋 真彦	高橋 真彦	高橋 真彦	高橋 真彦	高橋 真彦	高橋 真彦
当直	内科・外科系...産婦人科	内科・外科系...産婦人科	内科・外科系...産婦人科	内科・外科系...産婦人科	内科・外科系...産婦人科	内科・外科系...産婦人科	内科・外科系...産婦人科	内科・外科系...産婦人科	内科・外科系...産婦人科	内科・外科系...産婦人科	内科・外科系...産婦人科	内科・外科系...産婦人科	内科・外科系...産婦人科	内科・外科系...産婦人科
休日当直	内科・外科系...産婦人科	内科・外科系...産婦人科	内科・外科系...産婦人科	内科・外科系...産婦人科	内科・外科系...産婦人科	内科・外科系...産婦人科	内科・外科系...産婦人科	内科・外科系...産婦人科	内科・外科系...産婦人科	内科・外科系...産婦人科	内科・外科系...産婦人科	内科・外科系...産婦人科	内科・外科系...産婦人科	内科・外科系...産婦人科
備考	<p>【産婦人科】を始めて受診される方は婦人科での診察となります。</p> <p>【婦人科】平日午後受付はPM 3:30までとなります。</p> <p>【産科】【婦人科】診療開始時間は9:30となります。</p> <p>【脳神経外科】火曜日午後11時～月曜日午前11時30分まで外来があります。</p> <p>8月25日(木)脳神経外科は休診いたします。</p> <p>【午前】(午前) (午後) (午後)</p> <p>【診療開始】 (午前) 7:00~11:30 (午後) 0:00~4:00</p> <p>【受付時間】 (午前) 9:00~ (午後) 1:30~</p> <p>【緊急指定】当院は、東京都指定二次救急病院です。</p> <ul style="list-style-type: none"> <li>・外科系・内科系については毎日救急診療を行っています。</li> <li>・小児科は下記の時間のみ救急診療を行っています。</li> <li>・水・木・金・土・日・祝日(急病)受付時間午後5:00~午後10:20</li> <li>・夜間(急病)受付時間午前9:00~午前11:30、午後1:30~午後10:00</li> <li>・急病の場合は、昼夜を問わず一報のうえご来院ください。</li> <li>・産婦人科は、再診の場合このみ救急診療を行っています。</li> </ul> <p>【人間ドック・脳ドック】</p> <ul style="list-style-type: none"> <li>・日々お忙しい方々にお勧めする「日帰りドック」です。</li> <li>・「人間ドックのご案内」をご参照のうえ、ご相談下さい。</li> </ul>													

特別医療法人財団 時正会 佐々総合病院  
東京都西東京市田無町4丁目24番15号  
【電話】 042-461-1535 (代表)  
042-461-3333 (産婦人科直連)

# アクセスマップ



## 公共交通機関をご利用の

田無駅をご利用の場合	北口徒歩3分
ひばりヶ丘駅 ご利用の場合	西武バス利用 田無駅下車徒歩3分 境03系統、境05系統、田42系統 へ乗車 ※下記にご乗車されますと少し遠回りになります。 境04系統、境07系統、田43系統、田44系統 へ乗車
武蔵境駅ご利用の場合	西武バス利用 田無駅下車徒歩3分 境03系統、境04系統、境07系統 へ乗車
保谷駅ご利用の場合	西武バス利用 田無駅下車徒歩3分 田41系統 へ乗車
吉祥寺駅ご利用の場合	西武バス利用 田無警察署前バス停下車目の前 吉64系統 へ乗車
三鷹駅ご利用の場合	関東バス利用 田無警察署前バス停下車目の前 鷹03系統 へ乗車
西武柳沢駅ご利用の場合	都バス利用 田無警察署前バス停下車目の前 梅70系統 へ乗車

## マイカーをご利用の方

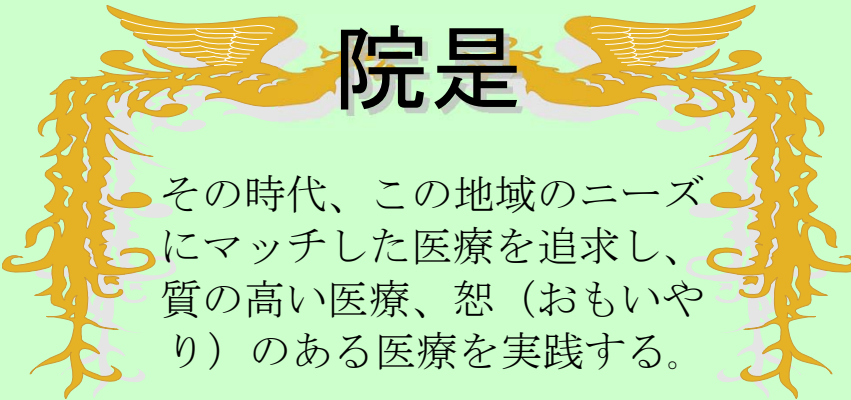
第一駐車場	21台
第二駐車場	8台
利用料金	平日・昼間・外来受診の場合 3時間まで1時間 100円 3時間超 200円/30分 ※ 駐車券の処理が必要ですので 受診後にお申し付け下さい。 ※ 駐車台数に制限があります。

## 面会時間

一般 PM1:00～8:00  
産婦人科 PM2:00～4:00とPM5:00～7:00  
新生児 PM2:00～3:00とPM5:30～7:00

- ＜患者様の権利と責任＞
- 公正な医療を受けることができます。
  - 人格およびプライバシーが尊重されます。
  - 医療の内容を知ることができます。
  - 医師による説明を受け医療行為を選択することができます。
  - 病院の提供するサービスに意見を述べるすることができます。
  - 病院の規則を守り医療に参加し協力する責任があります。

- ＜私たちの病院目標＞
- 患者様に公正な医療を提供します。
  - 医師による説明と患者様の選択に基づく医療を進めます。
  - 患者様のプライバシーを尊重いたします。
  - 診療情報を患者様自身にお伝えいたします。
  - より良い医療を実践するために研修、研鑽、向上に努めます。



その時代、この地域のニーズにマッチした医療を追求し、質の高い医療、恕（おもいやり）のある医療を実践する。

発行所 特別医療法人社団 時正会 佐々総合病院 042-461-1535(代表) 編集・発行 広報委員会 発行日 平成23年8月15日